



n°140 Tour du lac de la Vingeanne
moins de 11 km



> Descriptif

Prendre la direction du Nord en suivant la plage, passer la zone de mise à l'eau des barques pour la pêche pour rejoindre l'observatoire ornithologique.

Après cette première observation, prendre le sentier qui longe la D 128, passer le pont puis tourner à gauche pour traverser la baie de Percey et gagner le village.

Dans ce dernier, prendre la petite route sur votre gauche, passer l'aire de pique-nique et bifurquer une nouvelle fois à gauche pour emprunter un chemin en herbe que vous suivrez jusqu'à la Nationale 74.

Traverser celle-ci en prenant garde à la circulation. Suivre le chemin en face sur une dizaine de mètres avant de tourner à droite puis à gauche. Traverser alors le bois pour rejoindre une petite route goudronnée. Passer au-dessus de la Vingeanne et continuer jusqu'au carrefour avec la D 141 (croix de chemin).



Départ du circuit	Aire de pique-nique	Camping
Baignade	Pêche	Hôtel
Voile	Observatoire ornithologique	Restaurant
Activités nautiques	Gîte de France	

8 km	
1h30 à pied - 0h45 à VTT	
Balissage	bleu-jaune
Départ	Parking de la plage
Difficulté à VTT	niveau facile



Là, tourner une nouvelle fois à gauche et prendre un sentier en herbe qui longe le bois d'un côté et les champs de l'autre. Arriver au « Pré Grillon », continuer toujours tout droit sur un chemin blanc qui vous conduira à la N 74. Traverser la une nouvelle fois et continuer sur le chemin blanc au bord des champs.

Au lieu-dit « les étaules », rester entre les habitations et le lac pour rejoindre le château d'eau. Là, emprunter le sentier en herbe sur le barrage pour rejoindre la base nautique et votre point de départ.

A ne pas manquer !



> Le lac de la Vingeanne

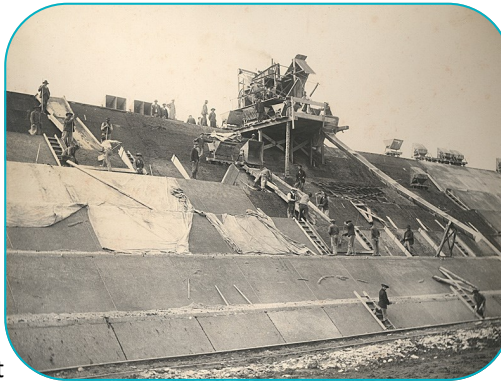
Le lac de Villegusien est une vaste nappe de près de 200 hectares pour 2 kilomètres d'étendue maximum. Sa profondeur est modérée (9,70 mètres).

Le flux du bassin le plus grand (8 650 hectares), drainé par la Vingeanne et le Valinot, est abondant. L'essentiel du volume d'eau reçu, dépassant la capacité de stockage du réservoir (8 338 000 m³) transite durant l'hiver.

Le lac peut déverser 8 178 000 m³ sur le versant Saône uniquement.

La digue mesure 1 250 mètres de long pour 11.50 mètres de haut. Réalisée dans une cuvette dégagée, elle détient en France le record en longueur lors de sa construction qui eut lieu entre 1902 et 1904, elle est en terre corroyée.

Construite 20 ans plus tard que les réservoirs de La Liez et de la Mouche, la digue de Villegusien met en œuvre la technique de la terre corroyée. Elle est entièrement construite en terre argilo sableuse mais une terre dont on aura pris soin d'enlever soigneusement les pierres, les racines et toutes autres impuretés. Mélangée à du sable, cette terre est ensuite étendue en gradins, triturée puis compressée au moyen de rouleaux. Ceux-ci sont ensuite recouverts d'un mortier de ciment.



> Une valeur écologique et ornithologique

La valeur écologique et ornithologique de ce lac est singulièrement accentuée par sa situation sur le versant méridional du Plateau de Langres qui bénéficie de nuances climatiques particulières, la multiplicité des biotopes que crée sa configuration (plan d'eau de profondeur variable, vasières, vastes étendues marécageuses) le rendent particulièrement attractif pour une avifaune nicheuse (grèbes, foulques...) et surtout pour des espèces migratrices très variées (palmipèdes, échassiers, rapaces...).

D'autre part, il est d'un accès facile pour l'observation grâce à son emplacement, en bordure de la route nationale qui relie Langres à Dijon, et à l'aménagement du sentier de randonnée agrémenté de plusieurs bornes thématiques (faune, flore, paysage,...) et d'un observatoire ornithologique.

En effet, vu du ciel, le lac est une immense flaque d'eau qui attire les oiseaux. Le lac et ses alentours représentent une belle mosaïque de milieux : bordures forestières de frênes, de peupliers et de saules, roselières, vasières, prairies, cultures ... abritent quantité d'oiseaux sédentaires ou de passage. Ce sont pas moins de 170 espèces d'oiseaux qui y ont été recensées.

La digue est à son sommet un espace de prairie assez sèche qui limite un univers d'eau ! Quelques plantes spectaculaires peuvent ainsi y vivre, dont certaines orchidées (Orchis pyramidal, Ophrys mouche, Homme-pendu...). En mai-juin, peut-être aurez-vous la chance de les rencontrer !

Entretien du balisage et de la signalétique : PETR du Pays de Langres

Entretien physique du sentier (fauchage - débroussaillage) : PETR du Pays de Langres



Retrouvez cette
randonnée sur



...et votre mobile devient
votre guide personnel !



Un circuit ludique pour les plus jeunes

Part avec Hip-Hop à la recherche de la couronne du chien à plumes. Tu verras le sentier est bordés de panneaux d'interprétation qui nous donnerons des indices. Nous apprendrons plein de chose sur le lac, ses habitants et la musique !



Photos : © V.N.F., Jean-François Feutrieux