

L'église Saint-Joseph de Bourmont

Petite Cité de Caractère®
de Champagne



À la découverte
de l'édifice



L'église Saint-Joseph de Bourmont

Son histoire

L'église Saint-Joseph est récente dans l'histoire architecturale et religieuse de Bourmont. Auparavant, l'église paroissiale, placée sous le vocable de Notre-Dame, se situait légèrement en contrebas et était entourée du cimetière. En 1853, le Conseil de fabrique, en charge de la gestion de l'église paroissiale, signale à la municipalité que l'église Notre-Dame se trouve dans un état de délabrement avancé, à tel point que la pratique des offices devient difficile. Après une étude de l'édifice, le verdict tombe : des stricts travaux d'urgence seraient trop coûteux aux deux conseils, il faut construire un nouvel édifice.

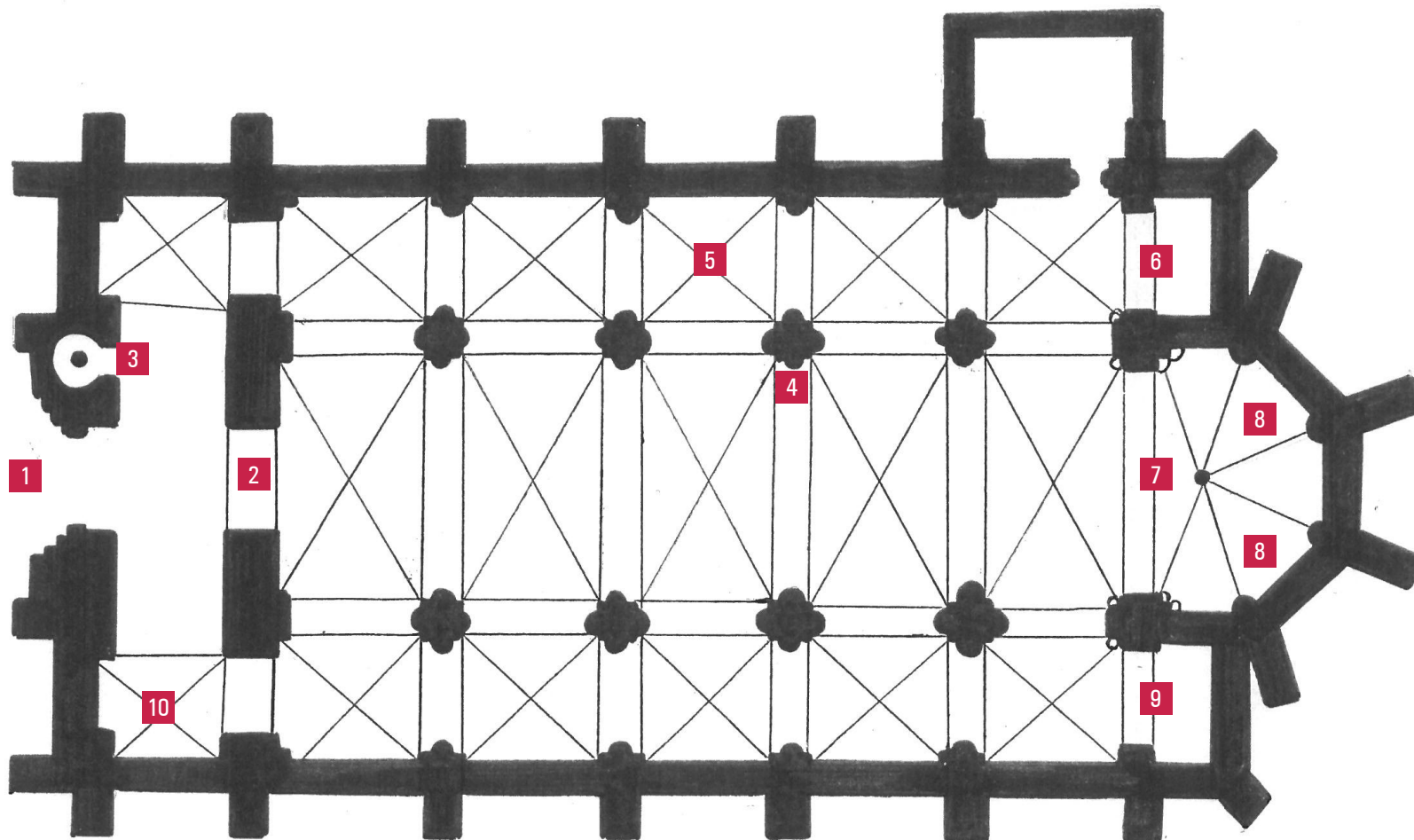
Un témoin du courant néogothique

Le chantier de construction débute en 1855 et s'achève en 1859. Il s'inscrit dans le contexte national et local où la foi catholique retrouve un nouveau souffle et s'accompagne d'un intérêt nouveau pour le gothique flamboyant du XIII^e siècle voit le jour. On assiste à l'émergence d'une « fièvre bâtitrice », déjà perceptible au début du siècle, elle s'accroît radicalement dans la seconde moitié, accompagnée d'une forte croissance économique du pays qui favorise les constructions. La Haute-Marne n'échappe pas à ce contexte puisqu'une soixantaine d'églises vont être bâties dans le style néogothique durant cette période. L'église Saint-Joseph de Bourmont est un parfait exemple de l'âge d'or du néogothique. Sa façade reprend tous les éléments du gothique flamboyant du XIII^e siècle : un portail à voussures, des baies géminées, une rosace et une imposante flèche en pierre.



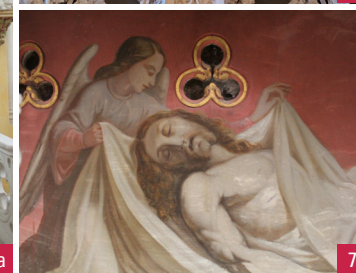
A l'intérieur, elle se compose d'une nef de cinq travées et de deux bas-côtés, de deux chapelles latérales et d'un chœur en abside mais ne comporte pas de transept. L'ensemble est voûté d'ogive. Le mobilier et les décors sont aussi largement inspirés du gothique flamboyant. L'ensemble du projet a été porté par Monseigneur l'abbé Cultot, le curé de Bourmont, qui s'est impliqué avec ferveur dans les moindres détails. Des financements aux commandes de chandeliers, en passant par une sélection scrupuleuse des architectes et des artisans, il a été le véritable chef d'orchestre de la construction. La volonté de perfection dont il a fait preuve, fait aujourd'hui de l'église Saint-Joseph un des témoins les plus aboutis du néogothique en Haute-Marne.

L'église Saint-Joseph de Bourmont



- 1 Portail et son tympan
- 2 Rosace
- 3 Tour du clocher
- 4 Chaire à prêcher
- 5 Chemin de croix

- 6 Autel saint Nicolas
- 7 Ensemble du maître autel
- 8 Verrières du chœur
- 9 Ensemble de l'autel secondaire de la Vierge
- 10 Fonds baptismaux



1. Le tympan du portail / 2a. La rosace depuis l'intérieur / 2b. La rosace vue de l'extérieur

4. La chaire à prêcher / 6a. L'autel saint Nicolas

6b. Détail de la voûte de la chapelle saint Nicolas / 7. Détail du maître-autel / 8. Les verrières du chœur

1 Le portail et son tympan

Le portail en arc brisé est composé de voussures ornées de motifs végétaux et soutenues par des colonnes d'ordre corinthien. Dans une église, le portail symbolise l'entrée du paradis. Ici le portail en arc brisé est composé de voussures ornées et soutenues par des piédroits. Il se compose également d'un tympan où est représenté le Christ juge dans une mandorle et entouré des quatre évangélistes.

2 La rosace

Directement inspirée du gothique flamboyant, la rosace qui orne la façade a subi des destructions pendant la seconde guerre mondiale.

3 La tour du clocher

Environ vingt ans après la fin des travaux, le Conseil de fabrique décide d'achever l'édifice en le complétant par deux tours clochers. Le projet proposé par Hubert-Nicolas Fisbacq est retenu et les travaux peuvent débuter. Malheureusement, faute de moyen et malgré les souscriptions publiques, une seule des deux tours peut être achevée.

4 La chaire à prêcher

Réalisée en pierre et dotée d'un abat-voix en bois, la chaire à prêcher est attribuée au sculpteur chaumontais Jules Charronot. Il est d'ailleurs à l'origine de la majorité des sculptures de l'édifice. Comme sur le tympan, on retrouve les évangélistes sur les faces de la cuve. L'escalier est décoré de motifs floraux tandis que l'abat-voix est orné de pinacles et surmonté d'un ange avec une trompette.

5 Le chemin de croix

Le chemin de croix a été commandé par l'abbé Cultot en 1865 à la célèbre manufacture d'orfèvrerie parisienne Poussielgue-Rusand. Il est érigé dans l'église le 11 avril 1873 en présence de Mr Maréchal, curé de Chaumont-la-Ville, et de Mr Alcide Gustave Devilliers, vicaire de Bourmont. Les 14 stations, en forme de croix tréflée, sont en bois. Au centre de chacune d'elles, se trouve un médaillon quadrilobé à redent en cuivre émaillé.

6 L'autel saint Nicolas

L'ensemble de l'autel secondaire a été financé par la famille Gibrat en 1862 et les peintures murales par la famille Maure en 1898, comme en témoigne l'inscription sur la clé de voûte. Les sculptures sont une nouvelle fois attribuées à Jules Charonnot. Le retable est composé

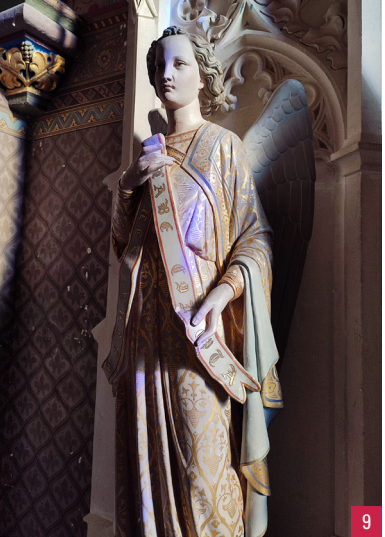
de trois statues en ronde-bosse : saint Nicolas au centre, est entouré de saint Pierre à gauche et de saint Paul à droite.

7 L'ensemble du maître-autel

L'ensemble du maître-autel est entièrement en pierre. L'autel est surmonté d'un imposant gradin dans lequel est incrusté le tabernacle, lui-même surmonté d'un dais d'exposition. La partie postérieure de l'autel est décorée par un Christ au linceul entouré de deux anges. Le gradin est composé de douze niches dans lesquelles sont peints les apôtres. La porte du tabernacle est en bronze doré. Au centre, la figure du Bon Pasteur est représentée, les bords sont ornés d'émaux et de pierres semi-précieuses.

8 Les verrières du chœur

Les verrières du chœur ont été réalisées par les ateliers Le Maréchal de Metz dans les années 1860. De gauche à droite sont représentés : Marie-Victoire Fornari Bienheureuse, fondatrice de l'ordre des Annonciades Célestes (un couvent a été fondé à Bourmont), sainte Anne, l'ascension du Christ, saint Jean de Matha, fondateur de l'ordre des Trinitaires (un collège des Trinitaires existait à Bourmont) et la Vierge à l'Enfant. La baie du centre a été réalisée après la seconde guerre mondiale par l'atelier Krieger de Nancy.



9



10

9. L'ange à gauche de la Vierge, autel secondaire de la Vierge / 10. Les fonds baptismaux

9 L'ensemble de l'autel secondaire de la Vierge

L'ensemble a été réalisé et posé en 1859 par le sculpteur chaumontais Schaffous. On peut voir que l'artisan s'est inspiré de l'autel secondaire de l'autre chapelle. Cependant, les sculptures sont moins détaillées ici. La table d'autel ainsi que le gradin semblent inachevés. Le retable est orné d'arcades aveugles en arc brisé et de pinacles. Il accueille également trois statues dont l'une d'elles est signée Haumont de Nancy, la Vierge de l'Immaculée conception se situe au centre du retable et elle est entourée de deux anges tenant des phylactères.

10 Les fonds baptismaux

Les fonds baptismaux sont la dernière pièce en pierre du mobilier de l'église et s'inscrivent donc parfaitement dans le style d'ensemble. La cuve est décorée de godrons, elle est fermée par une porte en bois surmontée d'une petite croix en métal noir et doré.

www.petitescitesdecaractere.com



Commune de Bourmont



Grand Est
ALSACE CHAMPAGNE-ARDENNE LORRAINE
L'Europe s'invente chez nous



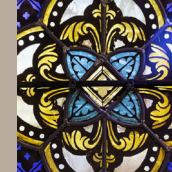
Infos pratiques

L'église fait partie du réseau « Eglises ouvertes France ». Elle est ouverte tous les jours et propose un espace d'accueil et des documents explicatifs.

Visite guidée du centre historique ou du Parc des Roches et de la Promenade du Cône toute l'année sur réservation (dès 6 pers.) auprès de la Société Historique et Archéologique du Pays de Bourmont.
Tél. : 06 77 07 86 88 / 07 57 63 49 16

- **Mairie de Bourmont-entre-Meuse-et-Mouzon**
16 rue du Général Leclerc
52150 Bourmont-entre-Meuse-et-Mouzon
Tél. : 03 25 01 16 46
www.bourmont.fr
- **Société Historique et Archéologique du Pays de Bourmont**
Tél. : 06 77 07 86 88 / 07 57 63 49 16
www.shab.fr
- **Accueil touristique de Meuse-Rognon**
87 rue de la division
52700 Andelot
Tél. : 06 72 88 77 53
- **Office de Tourisme de l'Ouest des Vosges**
1 place Jeanne d'Arc
88300 Neufchâteau
Tél. : 03 29 94 10 95
www.tourisme-ouest-vosges.fr

Conception : Petites Cités de Caractère® du Grand Est pour le Syndicat Mixte du Pays de Chaumont.
Textes : Chloë RICHARD.
Crédits photographiques : © Chloë RICHARD. © Franck FOUQUET.
Impression : Imprimerie de Champagne à Langres. Juin 2023.



Petites Cités de Caractère®

Répondant aux engagements précis et exigeants d'une charte de qualité nationale, ces cités mettent en œuvre des formes innovantes de valorisation du patrimoine, d'accueil du public et d'animation locale.

C'est tout au long de l'année qu'elles vous accueillent et vous convient à leurs riches manifestations et autres rendez-vous variés.

Vous y êtes invités. Prenez le temps de les visiter, les portes vous y sont ouvertes. Vous y apprécierez un certain art de vivre.

Découvrez les sur : www.petitescitesdecaractere.com

Suivez-nous sur : [f](#) [i](#) [t](#) [i](#)

Petites Cités de Caractère®
du Grand Est



Petites Cités de Caractère® du Grand Est
5 rue de Jéricho
51000 CHALONS-EN-CHAMPAGNE
pcc.grandest@gmail.com
www.petitescitesdecaractere.com